

F. SILVESTRI

DESCRIZIONE DI UNA NUOVA FAMIGLIA
DI
Diplopoda Cambaloidea
del TONKINO.

FAM. **Pericambalidae** nov.

Corpus cylindraceum, iulidiforme, segmentis pluribus constitutum.

Caput, prater verticem, detectum. Oculi ocellis congregatis; antennae (Fig. II, 1) articulis 8 constitutae. Labrum tridentatum. Mandibulae dente apicali robusto, lamina integra, haud dentata, laminis pectinatis 7 et mola bene evoluta instructae.

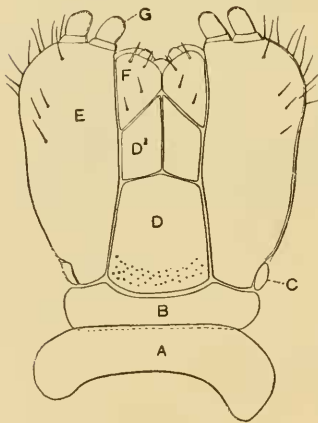


Fig. I.
Hypostoma.

Hypostoma (Fig. I): basilari (A) lato et sat longo quam infrabasilare aliquantum latiore, postice sinuato, infrabasilari (B) usque ad latus externum stipitum maxillarium extenso, pseudocardinibus (C) oblongis, parvis, inframaxillari transversaliter in partes duas (D et D') diviso, quarum postica parum longior quam ad basim latior est et antrorsum gradatim paullulum angustata, margine antico vix convexo, pars antica inframaxillaris (D') longitudinaliter bipartita, simul sumpta antice triangularis,

aeque longa atque ad basim lata; stipitibus maxillaribus externis antice quam postice latioribus palpalis sat longis, sensilla brevissima apicalia gerentibus; stipitibus maxillaribus internis (F) parvis basi triangulari, lato externo quam internus multo longiore, palpalis brevioribus, spathula etiam brevior.

Trunci segmentum primum (= secundum auct.) et segmenta sequentia pedibus ut in ceteris Cambaloidis dispositis instructa

♂ Pedum par primum (Fig. IV, 1-2) abbreviatum, subcoxosterno et articulis aliis quatuor constitutum; pedum par secundum bene evolutum.

Penis (Fig. II, 3 P) bifidus.

Organum copulativum (Fig. V) pedum paribus duobus distinctissimis constitutum.

Observatio. Familia haec hypostomatis forma familiae *Pseudonamolenidae* similis, sed organi copulativi forma praesertim distinctissima est.

GEN. **Pericambala** nov.

Oculi inter sese magis quam diametros transversalis oculi inguli distantes. Antennae (Fig. II, 1) articulo tertio quam ceteri

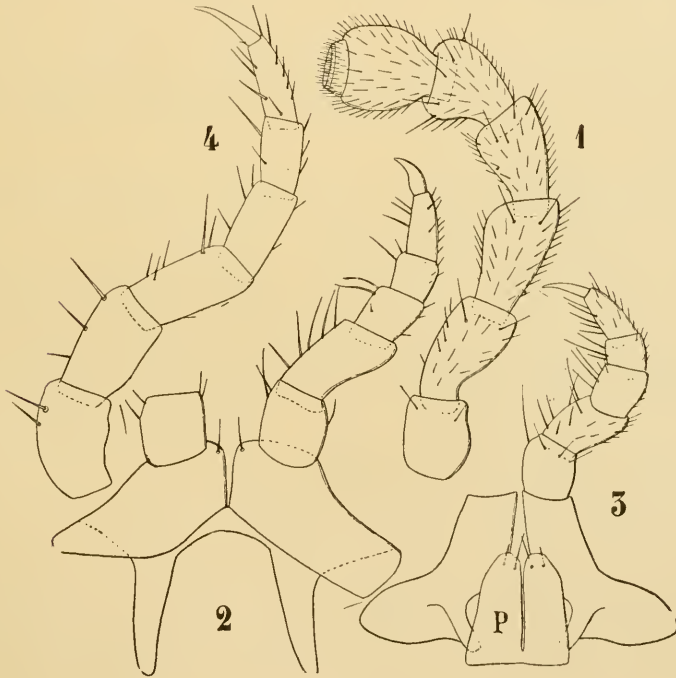


Fig. II.

1. Antenna; 2. pes primi paris; 3. maris secundi paris: P penis;
4. pes segmenti noni.

parum longiore, articulo quarto secundum longitudine subaequante et quintum parum superante, articulo sexto quintum longitudine

aequante et, latitudine, quinti apicem aequante et quam quartus aliquantum latiore, articulo septimo quam sextus multo brevior et minus crassior, articulo octavo in septimo oblecto et conis sensitivis 4 instructo.

Clypeus pone labrum punctis setigeris 6 instructus est.

Collum convexum lateribus deflexis et parte extrema inflexa marginis ventralis segmenti secundi libellam haud attingentibus, plicis instructis.

Trunci segmenta sulco circulari sat profundo subaequaliter bipartita, prozona parte antica concentricè striata brevi et parte postica (vel mesozona) laevigata, metazona laevigata.

Pori repugnatorii a segmento quinto (= sextum Auct.) incipientes, parum pone sulcum transversalem et parum supra dimidiam partem segmenti sese aperientes.

Segmentum praeanale postice angulatum valvulas anales vix superans.

Valvulae anales marginibus inflexis ita ut segmentum anale, subtus inspectum, canalem medianum sat latum et sat profundum monstrat.

Lamina subanalis lata.

Sterna parva, ante pedum par primum segmenti singuli fovea mediana instructa. Stigmata parva.

Pedes (Fig. II, 4) sat breves et attenuati, articulis 1-3 longitudine subaequalibus, articulo quarto quam tertius parum brevior, articulo sexto quam quintus parum longior, ungue terminali longo, attenuato parum arcuato, quam articulus sextus parum brevior.

Pedum paris secundi (Fig. III, 1) subcoxosterno valde dilatato.

Vulvae (Fig. III, 1 V) magnae.

♂ Quam femina magis attenuatus.

Pedes haud soleati. Pedes primi paris (Fig. IV, 1-2) subcoxosterno in processibus duobus medianis longis, latis, apicem versus gradatim angustatis, apice ipso rotundato, articulis liberis quatuor, quorum primus brevior et latus est, secundus quam primus longior est et angulo apicali interno in processum longum, subconicum, in apice retrorsum parum arcuatum productum, in parte posteriore setis nonnullis longis inter sese basi approximatis instructus, articuli 3-4 perparvi et simul sumpti quam processus articuli secundi breviores, articulo tertio quam quartus parum longior.

Pedes paris secundi (Fig. II, 3) subcoxosterno ad basim lato, longo, articulis liberis, ungue incluso, 6, bene evolutis.

Organum copulativum: par anticum (Fig. V, 1-2) lamina ventrali (V) bene distincta, pedibus (P) uniarticulatis, laminaribus,

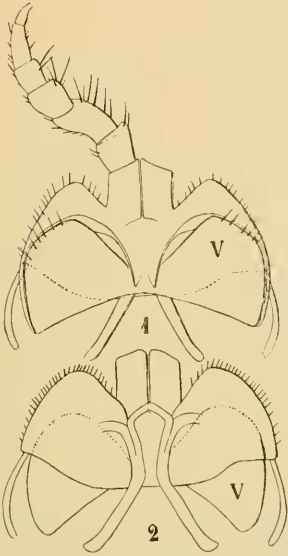


Fig. III.

1. Feminae pedum par secundum cum vulvis (V) postice inspectum; 2. idem antice inspectum.

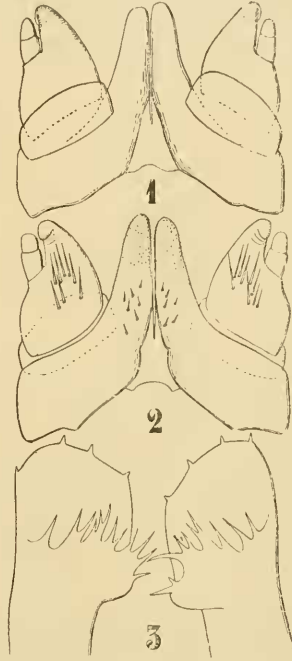


Fig. IV.

1. Maris pedes primi paris antice inspecti; 2, idem postice inspecti; 3. pedum copulativorum paris secundi apices postice inspecti.

longis forma ut Fig. V, 1-2 demonstrat et in parte postica pseudoflagello (F) crasso, sat longo auctis; par posticum (Fig. V, 3) lamina ventrali (V) distincta, parva, pedibus triarticulatis, articulo primo brevi, articulo secundo quam primus longiore et in margine antico setis instructo, articulo tertio quam secundus paullulum brevior, angustiore apice latiusculo rotundato, postice (Fig. IV, 3) ante apicem lamina laciniata instructo.

Typus: *Pericambala orientalis* sp. n. Tonkino.

***Pericambala orientalis* sp. n.**

♀ Castanea vel castaneo-nigrescens, metazonarum maxima parte, ventre pedibusque terreo-rufescentibus.

Caput politum, vertice sulco transversali ad colli marginem et sulco mediano abbreviato instructo.

Oculi ocellis deplanatis, male distinctis, c. 20-25.

Segmentorum prozonae concentrice et subtilissime striatae, mesozonae politae, metazonae etiam politae, longe sub poris longitudinaliter et subtilissime striatae, sulco circulari parum profunde crenulato.

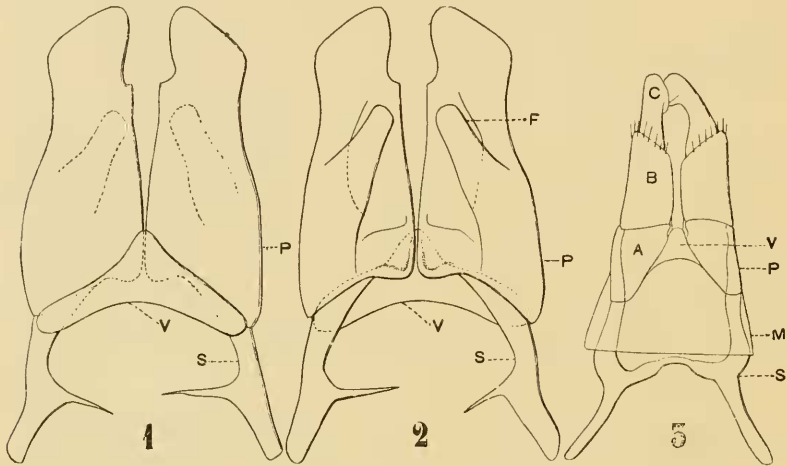


Fig. V.

1. Pedes copulativi primi paris antice inspecti; 2. idem postice inspecti; 3. pedes copulativi secundi paris antice inspecti; A articulus primus, B secundus, C tertius, F pseudoflagellum, M membrana, P pedes, S processus internus, V lamina ventralis.

Sterna haud striata.

Notae ceterae in generis descriptione expositae sunt.

Segmentorum numerus ad 89.

Long. corp. ad mm. 90, lat. corp. 3,5, long. antennarum 2,90, pedum 1,85.

♂ Organi copulativi et pedis primi paris forma cfr. Fig. IV, 3 et V, 1-3.

Segmentorum numerus ad. 75.

Long. corp. ad mm. c. 60, lat. corp. 2,9.

Habitat. Than-Moi (Tonkin, H. Fruhstorfer legit).